

ANP

Anexos al proyecto

Redactado: AAA

Revisado: ICA

control de cambios

cambio 01

000000

proyecto	título	documento	título		
296-F20	Acondicionamiento parcial de la planta baja de la Escuela de Comerç Internacional. ESCI	ANP	ANP. Anexos al proyecto		
		redactado	revisado	salida	página
		aaa	ica	260327	[1]

ANP01

Recorrido fotográfico

Redactado: AAA

Revisado: ICA

control de cambios

cambios 01

000000

proyecto	título	documento	título		
296-F20	Acondicionamiento parcial de la planta baja de la Escola de Comerç Internacional. ESCI	ANP01	Anexo 01. Recorrido fotográfico		
		redactado	revisado	salida	página
		aaa	ica	260327	[1]

La nomenclatura de las siguientes fotografías se corresponde con la indicada en los planos 296-F10_D09

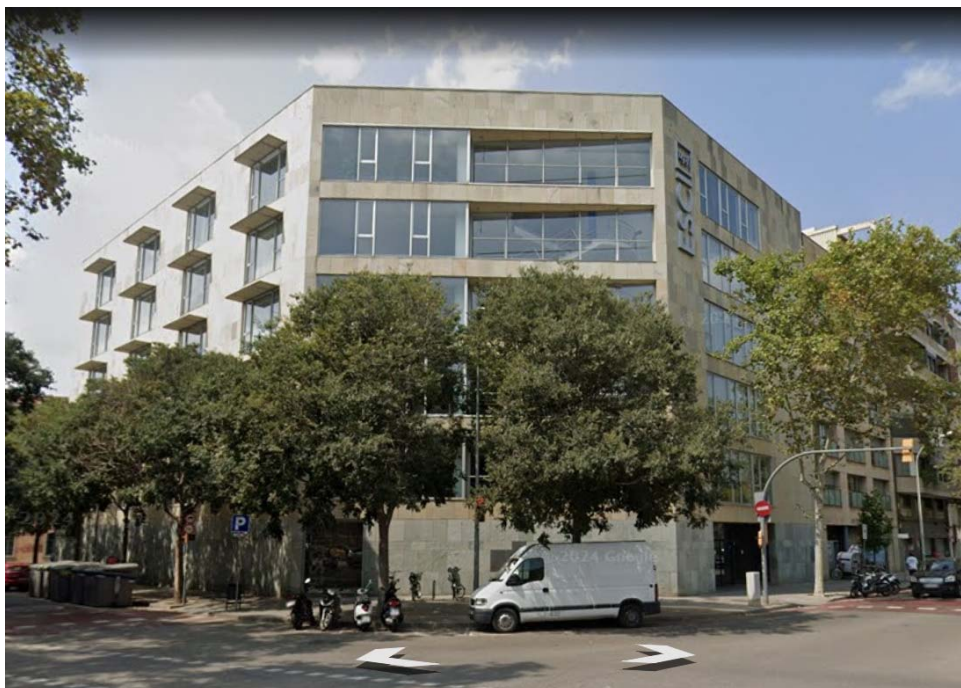


Imagen exterior Paseo Picasso-Pasaje Pujades



Imagen exterior Paseo Pujades-Carrer del Comerç

proyecto	título	documento	título		
296-F20	Acondicionamiento parcial de la planta baja de la Escola de Comerç Internacional. ESCI	ANP01	Anexo 01. Recorrido fotográfico		
		redactado	revisado	salida	página
		aaa	ica	260327	[2]



Imagen exterior Carrer del Comerç

proyecto	título	documento	título		
296-F20	Acondicionamiento parcial de la planta baja de la Escola de Comerç Internacional. ESCI	ANP01	Anexo 01. Recorrido fotográfico		
		redactado	revisado	salida	página
		aaa	ica	260327	[3]

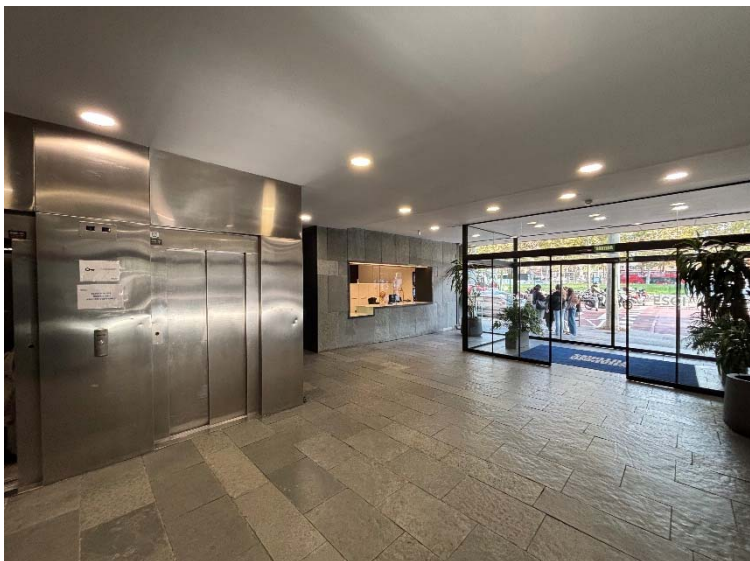


F01

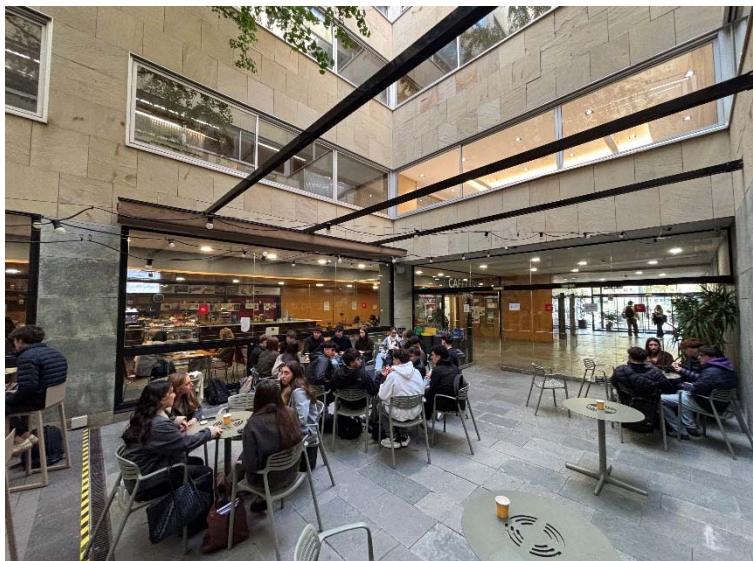


F02

proyecto	título	documento	título		
296-F20	Acondicionamiento parcial de la planta baja de la Escola de Comerç Internacional. ESCI	ANP01	Anexo 01. Recorrido fotográfico		
		redactado	revisado	salida	página
		aaa	ica	260327	[4]



F03

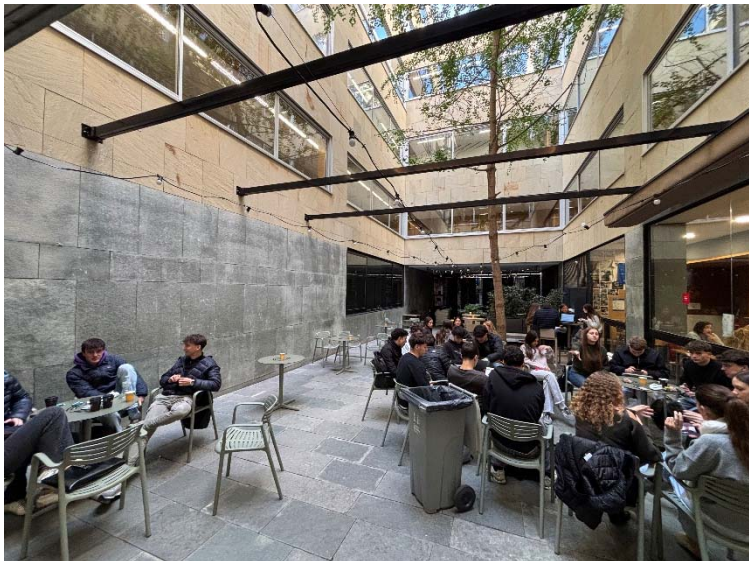


F04

proyecto	título	documento	título		
296-F20	Acondicionamiento parcial de la planta baja de la Escola de Comerç Internacional. ESCI	ANP01	Anexo 01. Recorrido fotográfico		
		redactado	revisado	salida	página
		aaa	ica	260327	[5]

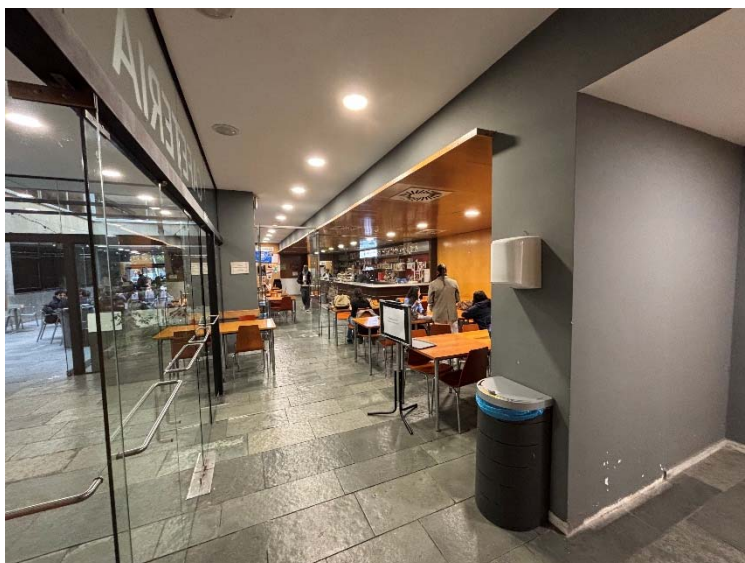


F05



F06

proyecto	título	documento	título		
296-F20	Acondicionamiento parcial de la planta baja de la Escola de Comerç Internacional. ESCI	ANP01	Anexo 01. Recorrido fotográfico		
		redactado	revisado	salida	página
		aaa	ica	260327	[6]

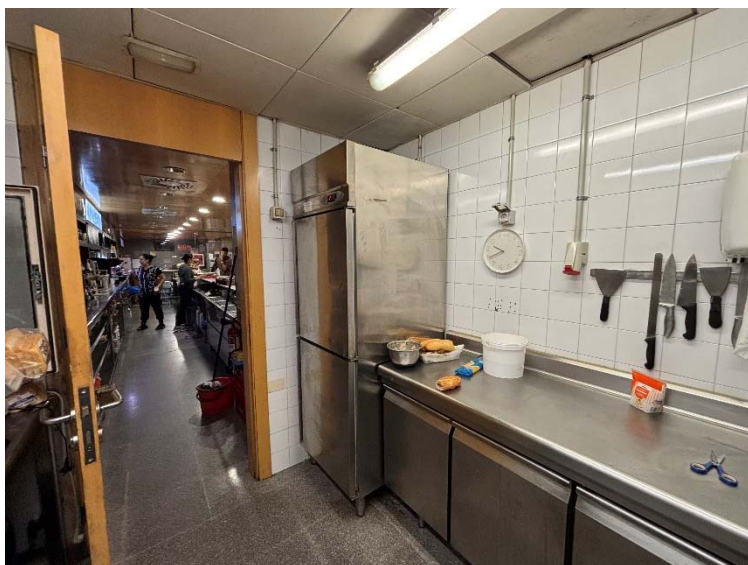


F07



F08

proyecto	título	documento	título		
296-F20	Acondicionamiento parcial de la planta baja de la Escola de Comerç Internacional. ESCI	ANP01	Anexo 01. Recorrido fotográfico		
		redactado	revisado	salida	página
		aaa	ica	260327	[7]



F09

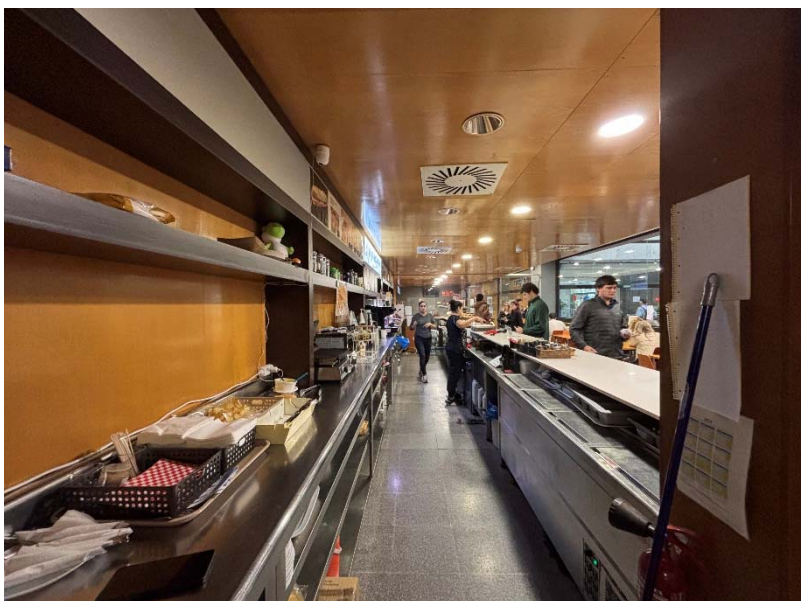


F10

proyecto	título	documento	título		
296-F20	Acondicionamiento parcial de la planta baja de la Escola de Comerç Internacional. ESCI	ANP01	Anexo 01. Recorrido fotográfico		
		redactado	revisado	salida	página
		aaa	ica	260327	[8]



F11



F12

proyecto	título	documento	título		
296-F20	Acondicionamiento parcial de la planta baja de la Escola de Comerç Internacional. ESCI	ANP01	Anexo 01. Recorrido fotográfico		
		redactado	revisado	salida	página
		aaa	ica	260327	[9]



F13

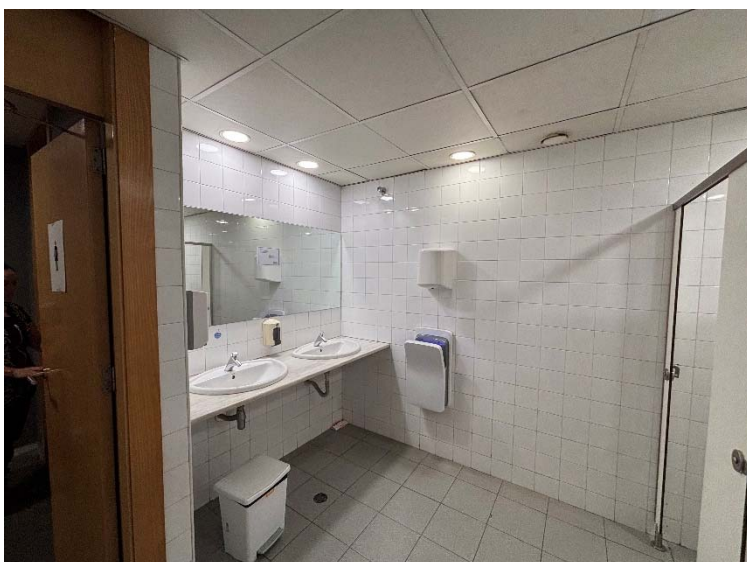


F14

proyecto	título	documento	título		
296-F20	Acondicionamiento parcial de la planta baja de la Escola de Comerç Internacional. ESCI	ANP01	Anexo 01. Recorrido fotográfico		
		redactado	revisado	salida	página
		aaa	ica	260327	[10]

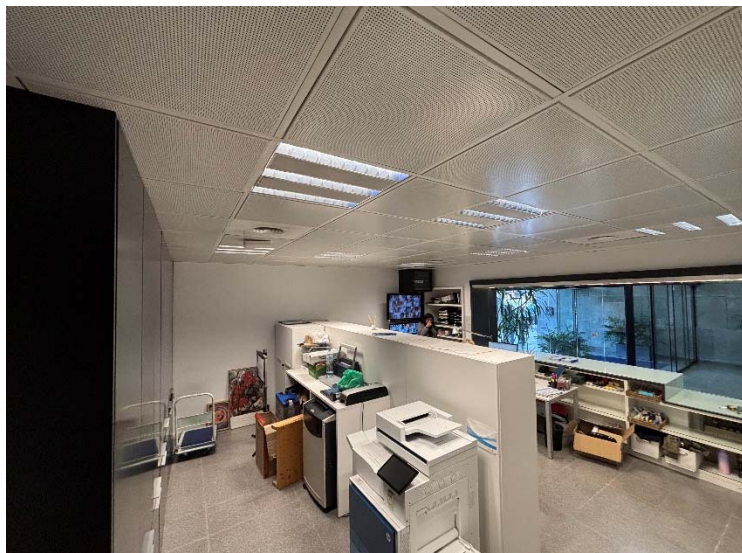


F15

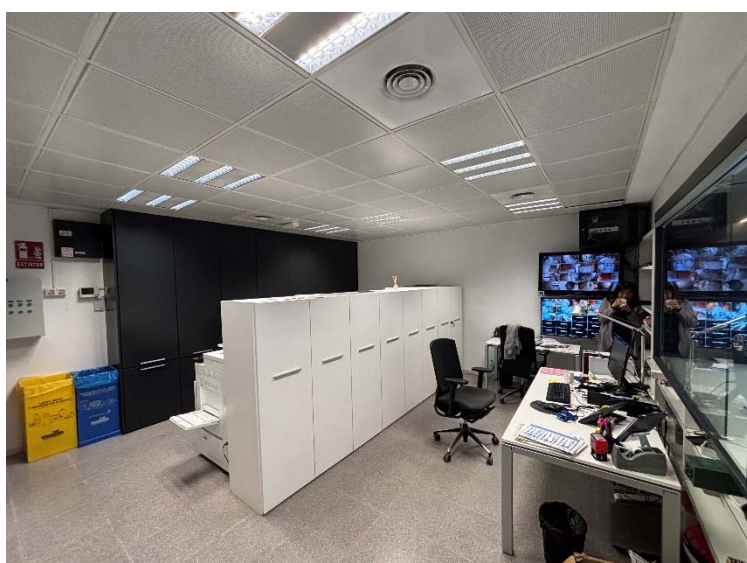


F16

proyecto	título	documento	título		
296-F20	Acondicionamiento parcial de la planta baja de la Escola de Comerç Internacional. ESCI	ANP01	Anexo 01. Recorrido fotográfico		
		redactado	revisado	salida	página
		aaa	ica	260327	[11]

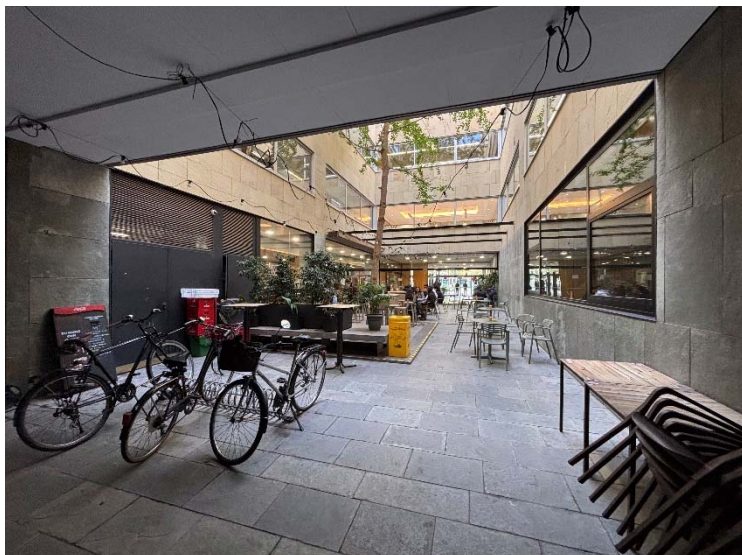


F17



F18

proyecto	título	documento	título		
296-F20	Acondicionamiento parcial de la planta baja de la Escola de Comerç Internacional. ESCI	ANP01	Anexo 01. Recorrido fotográfico		
		redactado	revisado	salida	página
		aaa	ica	260327	[12]



F19



F20

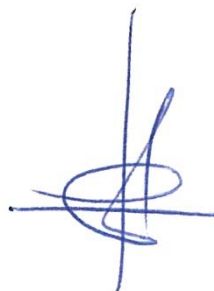
proyecto	título	documento	título		
296-F20	Acondicionamiento parcial de la planta baja de la Escola de Comerç Internacional. ESCI	ANP01	Anexo 01. Recorrido fotográfico		
		redactado	revisado	salida	página
		aaa	ica	260327	[13]

En Barcelona, a 27 de Marzo de 2026

D. Agustín Lújua Casabón
Escola de Comerç Internacional . ESCI



Justo Orgaz Domínguez
COAM 17.586
Habilitación 55.637-8, 05/03/2013



Ignacio Capapé Aguilar
COAM 15.898
Habilitación 47.331-3, 05/03/2013

proyecto	título	documento	título		
296-F20	Acondicionamiento parcial de la planta baja de la Escola de Comerç Internacional. ESCI	ANP01	Anexo 01. Recorrido fotográfico		
		redactado	revisado	salida	página
		aaa	ica	260327	[14]

ANP02

Documentación conforme al Anexo 3 de la ORPIMO

Redactado: AAA

Revisado: ICA

control de cambios

control 01

000000

proyecto	título	documento	título		
296-F20	Acondicionamiento parcial de la planta baja de la Escuela de Comerç Internacional. ESCI	ANP02	Doc. conforme anexo 3 ORPIMO		
		redactado	revisado	salida	página
		aaa	ica	260327	[1]

Conforme al nº de consulta previa 113190673-31 con fecha de 05/03/2026, incluida en la presente documentación, se indica que por motivos de la tipología de actuaciones y los niveles de protección del emplazamiento, sería necesario que pedir un Informe Previo de Patrimonio Arquitectónico Histórico Artístico (PAHA), siguiendo las indicaciones detalladas en la Hoja de Ruta y los artículos 31 y 32 y Disposición Adicional primera de el ORPIMO.

Dado que el edificio data del año 1997, en base a la disposición adicional primera de la ORPIMO:

Primera. Edificios urbanísticamente considerados de nivel D del distrito de Ciutat Vella

1. A efectos de lo que prevé el artículo 30.1 de las Normas urbanísticas del Plan especial del patrimonio arquitectónico histórico-artístico del distrito de Ciutat Vella, aprobado definitivamente por acuerdo del Consejo Plenario de 27 de octubre de 2000, las obras que se pretenden realizar en los edificios urbanísticamente considerados de nivel D, salvo los construidos con posterioridad al año 1950, deben someterse a informe del servicio competente en materia del patrimonio arquitectónico histórico-artístico, antes de solicitar licencia o de presentar la comunicación, en los siguientes supuestos:

- a) Obras mayores previstas en el artículo 3.2.*
- b) Intervención en fachadas.*
- c) Intervención en otros elementos comunes del edificio: vestíbulos, núcleos de comunicación vertical y patios.*

Entendemos que no es necesario informe del servicio competente en materia de patrimonio arquitectónico histórico-artístico.

proyecto	título	documento	título		
296-F20	Acondicionamiento parcial de la planta baja de la Escola de Comerç Internacional. ESCI	ANP02	Doc. conforme anexo 3 ORPIMO		
		redactado	revisado	salida	página
		aaa	ica	260327	[2]

En Barcelona, a 27 de Marzo de 2026

D. Agustín Lújua Casabón

Escola de Comerç Internacional . ESCI



Justo Orgaz Domínguez

COAM 17.586

Habilitación 55.637-8, 05/03/2013



Ignacio Capapé Aguilar

COAM 15.898

Habilitación 47.331-3, 05/03/2013

proyecto	título	documento	título		
296-F20	Acondicionamiento parcial de la planta baja de la Escola de Comerç Internacional. ESCI	ANP02	Doc. conforme anexo 3 ORPIMO		
		redactado	revisado	salida	página
		aaa	ica	260327	[3]

ANP04

Plan especial de equipamiento docente Passeig Pujades 1

Redactado: AAA

Revisado: ICA

control de cambios

control 01

000000

proyecto	título	documento	título		
296-F20	Acondicionamiento parcial de la planta baja de la Escola de Comerç Internacional. ESCI	ANP06	Plan especial equipamiento docente Passeig Pujades 1		
		redactado	revisado	salida	página
		aaa	ica	260327	[1]

26 MAYO 1995

B - 212
A



Aprobat inicial i provisionalment
pel Consell Plenari de l'Ajuntament
en sessió de 11 ABR. 1995
en no haver-se presentat alegacions
o informes desfavorables en el
tràmit d'exposició al públic.

EL SECRETARI GENERAL



Ajuntament de Barcelona

Àrea d'Urbanisme
Unitat Operativa de Planejament I

APROBAT DEFINITIVAMENT PER LA
COMISSIÓ D'URBANISME DE BARCELONA
EN SESSIÓ

26 JUL. 1995

LA SECRETÀRIA



Generalitat de Catalunya
Departament de Política Territorial
i Obres Públiques
Comissió d'Urbanisme de Barcelona

MEMORIA
NORMATIVA
DOCUMENTACIÓ ANNEXA

PLA ESPECIAL
EQUIPAMENT DOCENT
PASSEIG PUJADES 1

COL·LABORACIÓ TÈCNICA OFICINA PROJECTE CAMPUS
Barcelona, març de 1995

PLA ESPECIAL D'EQUIPAMENT DOCENT DEL PASSEIG DE PUJADES

MEMÒRIA

I. INTRODUCCIÓ

Aquest Pla Especial d'Equipaments docents té com objecte l'assignació d'un nou ús a l'immoble situat al passeig de Pujades núm. 1, passeig de Picasso núm. 8 i carrer Comerç núm. 9 de Barcelona, així com modificar algun paràmetres edificatoris i concretar la seva edificabilitat per tal de possibilitar la instal·lació d'un equipament d'aquest tipus.

Es redacta sobre la base del que estableixen els articles 214.1, 215 i 217 de les Normes Urbanístiques del Pla General Metropolità (PGM) de Barcelona, segons el text refós aprovat definitivament per Resolució del Conseller de Política Territorial i Obres Públiques de la Generalitat de Catalunya el 8 d'agost de 1988 (DOGC 5 de desembre de 1988).

Aquest Pla es promou pel propi Ajuntament donat que l'immoble afectat és de titularitat municipal, i existeixen converses molt avançades entre el Departament de Patrimoni municipal i l'Escola Superior de Comerç Internacional, per tal que aquesta institució hi instal·li la seva seu.

El Pla es redacta pel Departament d'Urbanisme de l'Ajuntament amb la col·laboració de l'Oficina Projecte Campus de la Universitat Pompeu Fabra.

II. INFORMACIÓ RELATIVA A L'IMMOBLE

L'immoble situat al passeig de Pujades núm. 1 té 1.206,52 m² de solar amb una edificació de planta baixa destinada a serveis municipals.

La finca té la següent descripció segons el Registre de la Propietat:

"Inmueble totalmente edificado y compuesto de semi sótano, planta baja y piso destinado a Oficina de impuesto y rentas, sito en esta Ciudad, Paseo de Pujadas número uno y Paseo de la Industria (hoy Paseo de Picasso) número ocho, tiene una extensión de mil ciento sesenta y siete metros, cuatro decímetros cuadrados (1.167,04 m²), es de forma exagonal irregular y linda, al Este entrando, con la calle de la Industria (hoy Paseo de Picasso) y chaflan al Paseo de Pujadas; al Oeste fondo, con la calle del Comercio, al Norte; derecha entrando, con propiedades particulares; y al Sur, izquierda entrando, con el Paseo de Pujadas."

Pertany al Municipi, pel que fa al terreny, per haver estat declarat sobrant de via pública en virtut dels acords consistorials de 9 de març de 1872 i 1 de maig de 1873, aprovant el pla de parcs i jardins i la desaparició de l'antic passeig de Sant Joan, i, respecte de l'edificació, per haver-la construït i finançat a càrrec de l'Ajuntament.

Figura inscrita en el Registre de la Propietat número 1 de Barcelona, al tom 1350, llibre 36 de la secció 6a, foli 236, finca núm. 983, inscripció 1a.

Correspon a la finca núm. 040065 de l'Inventari de Béns Immobles de l'Ajuntament de Barcelona, amb una superfície de solar de 1192,60 m², i superfície construïda de 2385,20 m², segons dades cadastrals i del propi Inventari.

Situació urbanística:

La finca està classificada de sòl urbà i qualificada com a equipament comunitari actual -clau 7a-, amb destinació a l'ús administratiu, segons resulta del Pla Especial de Reforma Interior del sector Oriental del Centre Històric de Barcelona, aprovat definitivament pel Consell Metropolità de la Corporació Metropolitana de Barcelona el 18 d'abril de 1985 (text refós de 20 de març de 1986), que establia per a aquest immoble la següent regulació urbanística:

"Art. 154.1. Ampliació dels Jutjats entre els carrers de Comerç, Pujades i Passeig de Picasso (Op. 38).

1. El tipus d'ordenació serà el d'alineació de vial.
2. El programa del nou edifici caldrà que es defineixi a partir de les necessitats dels Jutjats.
3. Les condicions de distribució de les plantes i de composició de les façanes seran les que corresponen a la zona 12d definides en el títol III.
4. Serà d'aplicació la secció característica S4e."

III. INFORMACIÓ RELATIVA A L'ACTIVITAT A ESTABLIR-HI: L'ESCOLA SUPERIOR COMERÇ INTERNACIONAL (ESCI).

1. Introducció

En el període comprés entre 1850 i 1914, va haver tot un moviment, principalment a Europa, favorable a l'expansió de l'encara incipient activitat econòmica internacional que va impulsar la creació d'Escoles especialitzades en l'ensenyament superior de comerç internacional.

Així, a iniciativa i amb finançament conjunt de persones i empreses privades i d'Entitats públiques, es varen fundar des de llavors escoles com l'Institut Superior de Comerç d'Anvers (1852), l'Acadèmia de Comerç de Budapest (1857), l'Escola d'Alts Estudis Comercials de París (1884), l'Acadèmia d'Exportació de Viena (1898), la Universitat Comercial de Saint Gallen (1899), l'Escola Superior de Comerç de Colònia (1901), la Universitat Comercial Luigi Bocconi de Milà (1902), l'Escola de Comerç de la Universitat de Brussel·les o Institut Solvay (1903), entre d'altres, què avui continuen la seva acció pedagògica formant empresaris i gerents per a l'activitat internacional.

També a Espanya aquesta idea de configurar un ensenyament comercial oficial universitari va ser present. D'aquesta manera l'any 1850, mitjançant un Reial Decret, s'organitzà l'educació comercial com Institució de l'Estat, creant-se l'any 1877 l'Escola Superior de Comerç de Barcelona. Aquest ensenyament comercial va ser, malgrat les primeres intencions, dirigit al coneixement del comerç interior.

Malgrat moltes declaracions i iniciatives ni Catalunya ni la resta d'Espanya van arribar a disposar de cap institució universitària dedicada a impartir estudis d'economia internacional.

En aquests darrers anys han començat a incorporar-se assignatures d'àmbit internacional en els Plans d'Estudis de Ciències Econòmiques, de Ciències Empresarials o d'Administració i Direcció d'Empreses, però encara no existeixen a Espanya uns estudis complets, estructurats i enfocats globalment. Les vuit Universitats catalanes imparteixen estudis de Ciències Econòmiques o Ciències Empresarials o bé d'Administració i Direcció d'Empreses a nivell de diplomatura o de llicenciatura. Un total de sis Universitats mitjançant set centres professen estudis a nivell de diplomatura en Ciències empresarials; tres Universitats a través de quatre Centres professen estudis a nivell de Ciències Econòmiques; i cinc Universitats a través de sis Centres professen estudis a nivell de llicenciatura en Administració i Direcció d'Empreses.

És a dir, un total de sis diplomatures en Ciències Empresarials i vuit llicenciatures en Ciències Econòmiques o d'Administració i Direcció d'Empreses podien estudiar-se a les Universitats catalanes però no hi havia encara estudis superiors d'Economia Internacional.

Els estudis actuals tenen encara com a punt de referència principalment el nostre país, reflectint també en el món universitari la general manca d'interès empresarial en la internacionalització de l'activitat econòmica.

Com a conseqüència d'aquestes mancances en coneixements internacionals, des de fa anys diferents escoles privades imparteixen cursos per post-graduats en comerç exterior, marketing o en gestió internacional i, des de fa pocs mesos, algunes Universitats han programat també similars cursos de tercer cicle.

La liberalització econòmica-comercial en el nostre país, juntament amb la necessària incorporació d'Espanya en el procés d'internacionalització, comporta la imprescindible existència d'un ensenyament universitari d'economia internacional l'objectiu principal del qual sigui la formació integral d'aquells alumnes que, havent superat el COU i les PAAU, vulguin cursar uns estudis que els permetin, amb un mètode, crear, discernir, ponderar, programar, decidir i dirigir empresarialment dins l'àmbit internacional.

2. Creació de l'Escola.

D'acord amb el Decret 320/1993, publicat en el DOGC núm. 1848 el dia 19 de gener de 1994, es va crear el consorci públic Escola Superior de Comerç Internacional constituït per la Generalitat de Catalunya i la Universitat Pompeu Fabra amb l'objectiu de configurar uns estudis superiors universitaris de comerç, gestió o economia internacional. S'adjunta com a Document núm. 1 fotocòpia del decret.

Així mateix, d'acord amb el Decret 206/1994, publicat en el DOGC núm. 1930 el dia 5 d'agost de 1994, es va aprovar l'adscripció de l'Escola Superior de Comerç Internacional a la Universitat Pompeu Fabra. S'adjunta com a Document núm. 2 fotocòpia del decret.

L'ESCI va començar el primer curs d'aquests estudis el 4 d'octubre de 1994 amb 60 alumnes en els locals de l'Escola ubicats a la 4a. planta de l'immoble de l'avinguda de la Diagonal, 514, de Barcelona.

3. Característiques acadèmiques i administratives de l'Escola Superior de Comerç Internacional.

Els estudis professats a l'Escola en el transcurs de quatre anys acadèmics donen lloc a l'obtenció del títol propi de la Universitat Pompeu Fabra de Graduat Superior en Comerç Internacional. S'adjunta com a Document núm. 3 fotocòpia del pla d'estudis. Les classes s'imparteixen en grups limitats d'alumnes. Professors i alumnes utilitzen, en el transcurs de les classes, tot tipus de mitjans audiovisuals i informatius. L'objectiu d'aquests estudis i de la seva pedagogia és preparar els/les alumnes per treballar en l'activitat internacional de l'empresa i per això s'utilitzen eines habituals en la gestió empresarial com ordinador, fax, correu electrònic i d'altres.

La previsió del nombre d'alumnes, quan estiguin en funcionament tots els cursos, és aproximadament de 500/700 i, amb independència d'aquests estudis acadèmics, està prevista l'organització de conferències, jornades i seminaris sobre la economia internacional i la realització d'estudis de formació continuada dirigits al món empresarial.

Pel que fa referència a l'organització administrativa de l'Escola es preveu un màxim de 12 persones entre professorat permanent i personal d'administració i 60 professors a temps parcial.

4. Programa de necessitats.

L'emplaçament definitiu de l'Escola ha de comptar amb el programa de necessitats espaials que es descriu a continuació. Aquest està compost pels següents espais i superfícies útils i ha estat elaborat amb les dades d'altres Escoles de comerç internacional amb alguns paràmetres d'institucions docents superiors.

6 aules de capacitat 80 (en forma d'hemicicle i esgraonades)	sup. = 1,5 m ² /alumne
12 aules de capacitat 25	sup. = 1,5 m ² /alumne
20 despatxos individuals	sup. = 15 m ² /persona
4 despatxos de 2 persones	sup. = 10 m ² /persona
8 despatxos professors visitants	sup. = 10 m ² /persona
4 despatxos de direcció	sup. = 20 m ² /persona
1 sala per administració	sup. = 10 m ² /persona
1 sala de lectura	sup. = 200 m ² /ut
1 sala impressores	sup. = 40 m ² /ut
1 recepció	sup. = 150 m ² /ut
3 sales de reunió	sup. = 20 m ² /ut
1 sala de fotocopiadores	sup. = 100 m ² /ut
1 sala-menjador pel personal	sup. = 50 m ² /ut
1 bar-cafeteria	sup. = 150 m ² /ut
1 sala d'actes per 400 persones amb cabina de projeccions i 5 cèl·lules per traducció	sup. = 2 m ² /ut
6 sales d'estudi per a 6 persones	sup. = 40 m ² /ut
1 magatzem	sup. = 200 m ² /ut
2 vestuaris personal	sup. = 50 m ² /ut
1 taller de reparació	sup. = 30 m ² /ut
1 arxiu	sup. = 50 m ² /ut
1 centre de càlcul	sup. = 50 m ² /ut
6 nuclis de sanitaris	sup. = 50 m ² /ut

Això donaria una superfície total útil de 4.190 m², a la què se li hauria de sumar un 35% de superfície per circulacions i un 17% de superfície construïda amb un resultat total de 6.619 m² construïts.

Tal com es pot observar la biblioteca s'ha dimensionat només en 200 m² ja que es preveu que els alumnes utilitzin la Biblioteca central de la UPF situada a l'Àrea de Ciutadella (Dipòsit de les Aigües).

Si bé el programa actual no esgotaria la superfície total a construir, inclòs el soterrani, s'ha de considerar que l'Escola Superior de Comerç Internacional ha començat a funcionar el present curs 1994/95 i per tant les seves necessitats espaials i el nombre definitiu d'alumnes no quedaran totalment definits fins els propers anys.

IV. DESCRIPCIÓ I JUSTIFICACIÓ DE LA PROPOSTA

Aquest pla té varis objectes fonamentals. Modificar l'ús de l'immoble, aquesta mutació d'ús consisteix en atribuir l'ús docent (superior) als terrenys compresos entre el passeig de Pujades, núm. 1, carrer del Comerç, núm. 9, i el passeig de Picasso, núm. 8. Concretar l'edificabilitat i alguns dels paràmetres reguladors.

D'acord amb l'article núm. 217 de les NU del PGM, s'efectuen els següents canvis en els paràmetres edificatoris:

a) modificació de la secció característica S4e prevista en el PERI del Sector Oriental del centre històric de Barcelona. Tal com es pot veure en el plànol normatiu núm. 8, la modificació només afecta a l'alçada reguladora màxima (ARM) fixant-la amb 21,35 m, si bé l'alçada total prevista de l'edifici no es modifica. Aquesta modificació ve donada per quan l'ESCI necessita disposar d'aules de gran capacitat amb forma d'hemicicle i un cert pendent per tal de

facilitar que la visió sigui bona des de qualsevol punt i afavorir així la participació de l'alumne.

b) Modificació de les ordenances estètiques dels edificis comuns a les zones 12c, 12d, 12e contingudes en el títol III de la Normativa del PERI en el sentit que aquestes mai poden perjudicar el programa funcional, el que permetria que la composició de la façana sigues lliure.

c) La profunditat edificable és total i el tipus d'ordenació continua essent el d'alineació de vial.

El canvi d'ús proposat significa anul·lar la inclusió d'aquesta finca a la unitat d'actuació número 38 a efectuar en l'etapa quarta pel PERI del Sector Oriental del centre històric de Barcelona, en quan es preveia destinar aquest immoble a Jutjats. Suprimint també la possibilitat de connexió mitjançant una passarel·la amb els Jutjats actuals, per raons òbvies.

Tot això comporta modificar l'article 154.1 del PERI del Sector Oriental.

V. COMPARACIÓ DELS PARÀMETRES REGULADORS DE L'EDIFICACIÓ

	PERI Sector oriental	PE
ARM	19,75	21,35
Alçada edificació	21,55	21,55
Ocupació	100 %	100 %
Sup. sobre rasant	7.239 m ²	7.239 m ²
Nombre plantes	PB + 5	PB + 5
Sup. parcel·la	1.206, 52 m ²	1.206,52 m ²

PLA ESPECIAL D'EQUIPAMENT DOCENT DEL PASSEIG DE PUJADES

NORMATIVA

PRIMER.- Els usos admesos seran els educacionals de caràcter superiors i els complementaris d'aquest. S'entén per complementaris tots aquells que siguin imprescindibles pel correcte funcionament d'un centre docent.

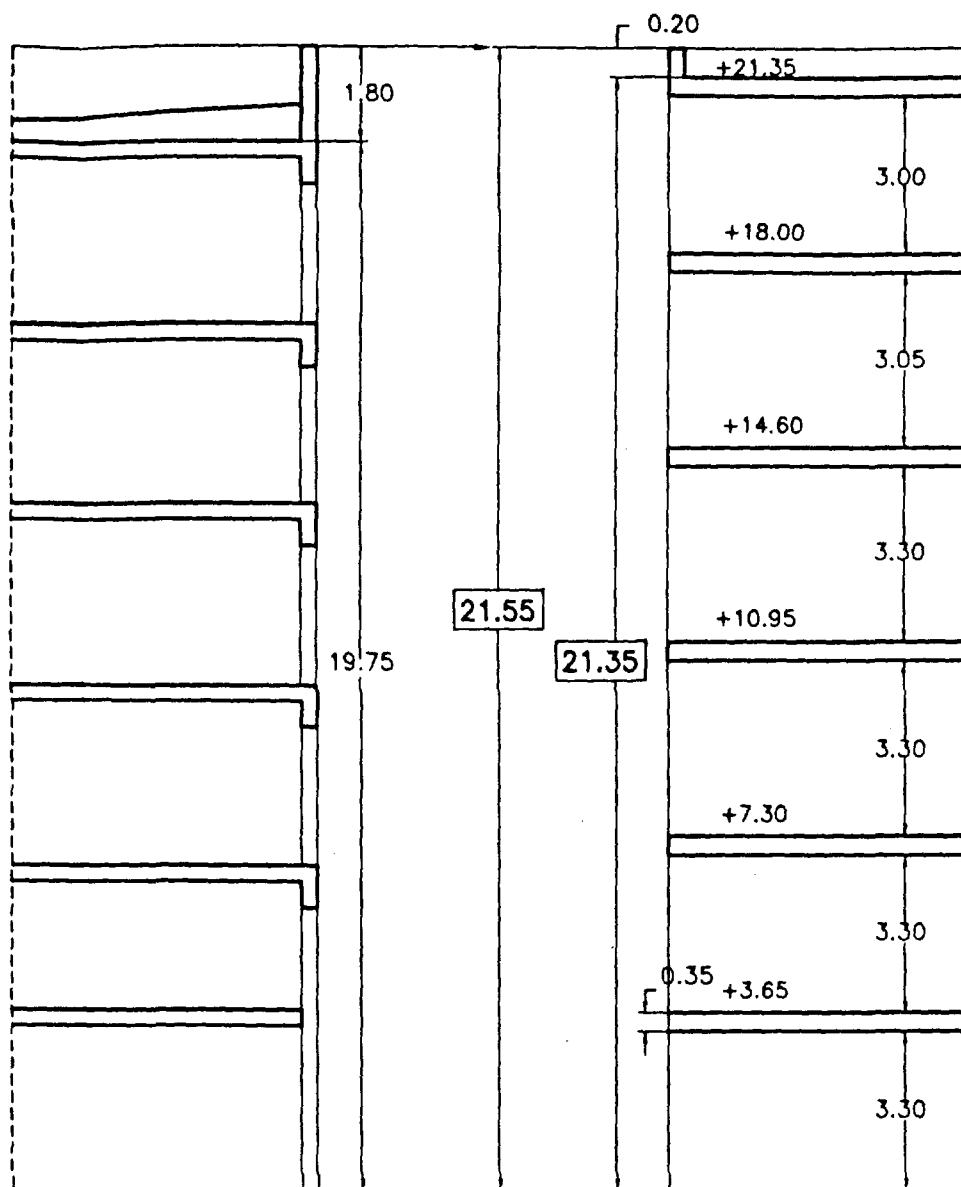
SEGON.- L'article 154.1 de la Normativa del PERI del Sector Oriental del centre històric de Barcelona queda redactat de la següent manera:

"Article 154.1. Centre docent del Passeig de Pujades núm. 1, carrer Comerç i Passeig de Picasso: Escola Superior de Comerç Internacional.

1. El tipus d'ordenació serà el d'alineació de vial.
2. La composició de la façana i la normativa estètica no poden en cap cas perjudicar les necessitats derivades del programa funcional.
3. La secció característica S4e queda regulada en el plànol normatiu núm. 8 i ve determinada només pel nombre màxim de plantes de l'edificació i l'alçada total màxima de l'edifici.
4. Els paràmetres edificatoris queden regulats en el plànol normatiu núm. 7."

TERCER.- Tot allò que no es reguli expressament en aquest pla, serà d'aplicació el Pla Especial de Reforma Interior del Sector Oriental de Barcelona. Text refós aprovat el 20 de març de 1986, en quan no contradigui la destinació de l'immoble ni el seu programa funcional.

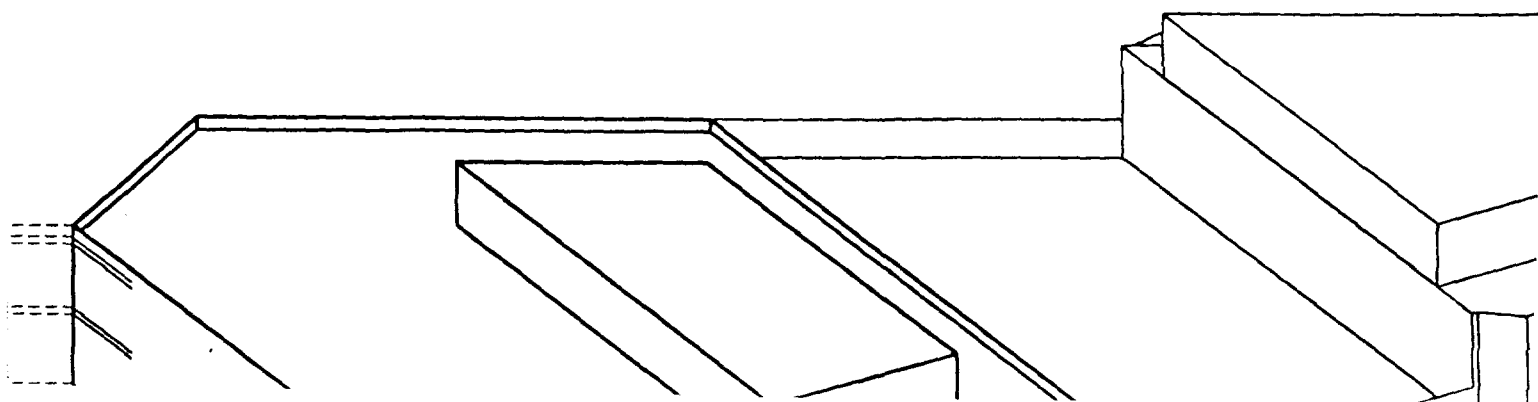
Barcelona, 17 de març de 1995



SECCIO S4e (PERI
del Sector Oriental
del centre històric
de Barcelona)

SECCIO PROPOSTA

SECCIO E. 1/200



COL·LABORACIO TÈCNICA OFICINA PROJECTE CAMPUS
Barcelona, març de 1995

SUP. TOTAL AMBIT = 1.206,52 m²

26 MAYO 1995

B- 212



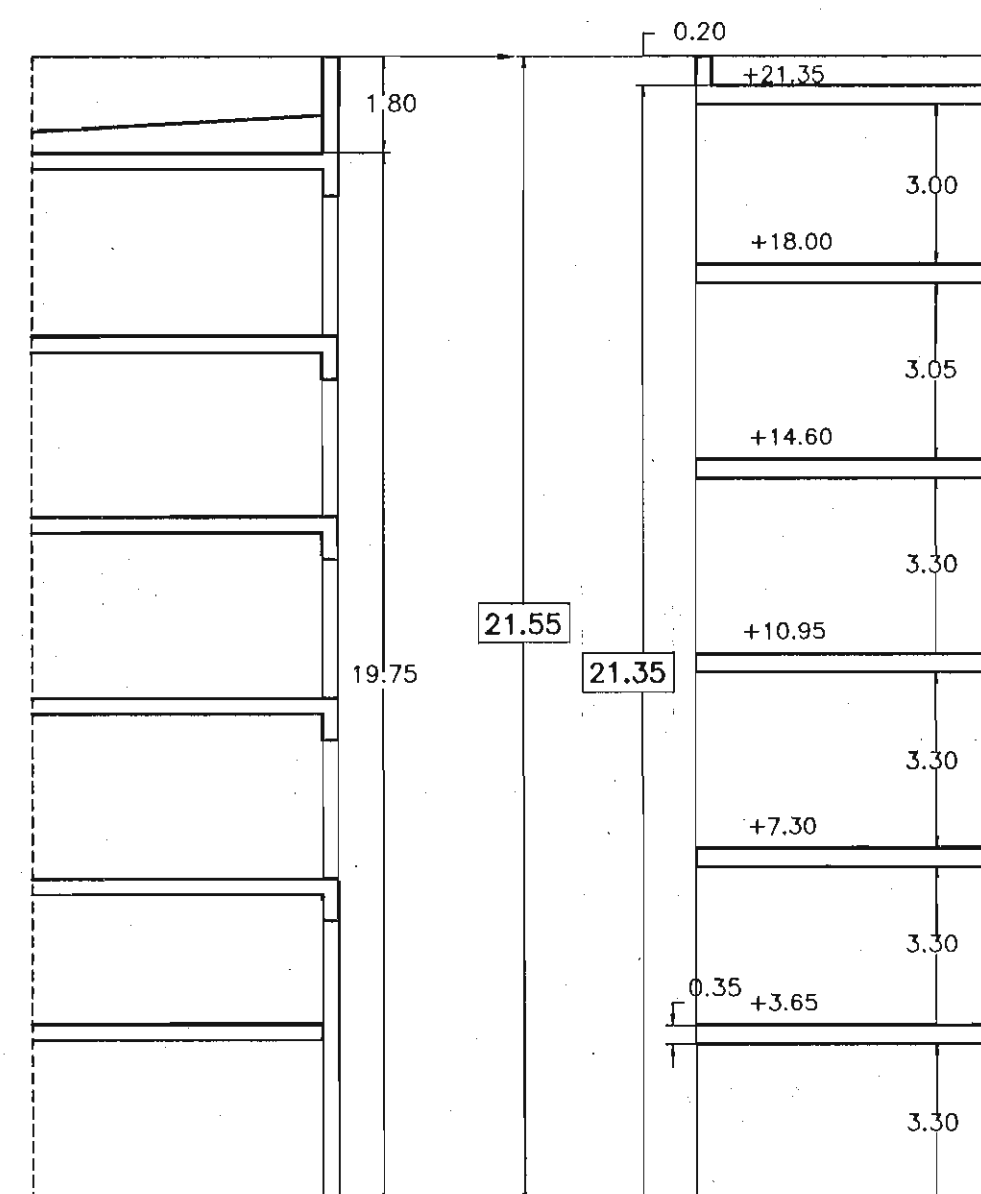
Ajuntament de Barcelona
Àrea d'Urbanisme
Unitat Operativa de Planejament i

1 2
ÀMBIT

escala 1/500

PLA ESPECIAL
EQUIPAMENT DOCENT
PASSEIG PUJADES I

COL·LABORACIO TÈCNICA OFICINA PROJECTE CAMPUS
Barcelona, març de 1995



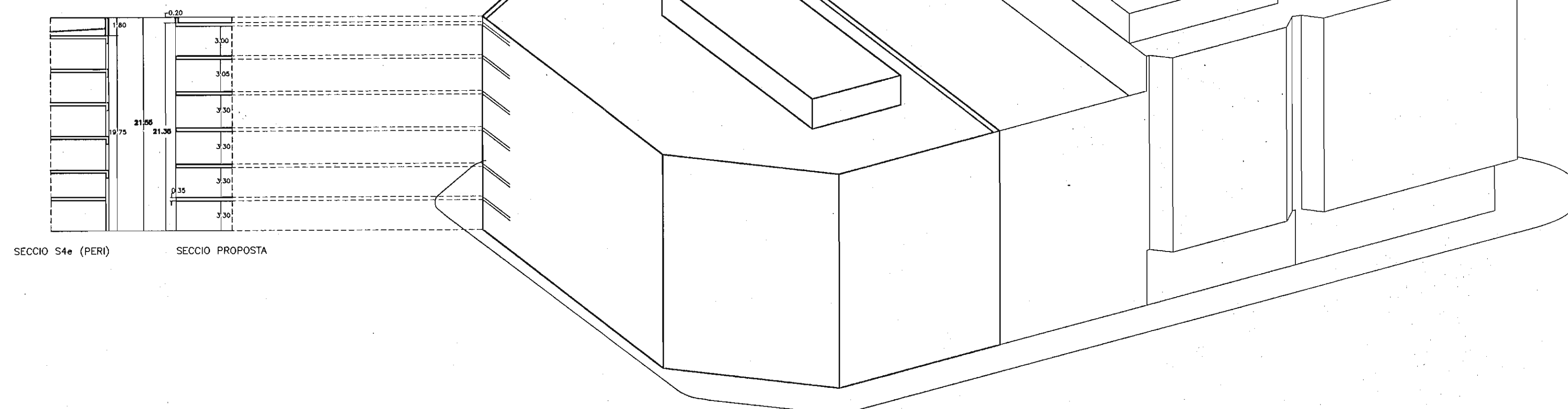
SECCIO S4e (PERI
del Sector Oriental
del centre històric
de Barcelona)

SECCIO PROPOSTA

SECCIO E. 1/200

26 MAYO 1995

B- 212



SECCIO S4e (PERI)

SECCIO PROPOSTA

Ajuntament de Barcelona
Àrea d'Urbanisme
Unitat Operativa de Planejament I

N 8
SECCIÓ
PROPOSTA VOLUMÈTRICA
escala 1/200 - 1/500

PLA ESPECIAL
EQUIPAMENT DOCENT
PASSEIG PUJADES 1

proyecto	título	documento	título		
296-F20	Acondicionamiento parcial de la planta baja de la Escola de Comerç Internacional. ESCI	ANP06	Plan especial equipamiento docente Passeig Pujades 1		
		redactado	revisado	salida	página
		aaa	ica	260327	[2]

ANP05

Licencia de actividad

Redactado: AAA

Revisado: ICA

control de cambios

control 01

000000

proyecto	título	documento	título		
296-F20	Acondicionamiento parcial de la planta baja de la Escola de Comerç Internacional. ESCI	ANP05	Licencia de actividad		
		redactado	revisado	salida	página
		aaa	ica	260327	[1]

NUM. EXPEDIENT: 00-97-0007-A

EMPLAÇAMENT: PG. PUJADES, 1-1 BIS

TITULAR: ESCOLA SUPERIOR COMERÇ INTERNACIONAL

DISTRICTE: 01

DESCRIPCIÓ DE LA ACTIVITAT I/O INSTAL·LACIONS QUE S'AUTORITZEN SEGONS MEMÒRIA I PLÀNOLS APROVATS I PRESCRIPCIONS DE LA LLICÈNCIA:

El projecte tracta de la activitat i/o instal·lacions d'escola

CONDICIONS:

- La instal·lació elèctrica estarà protegida de conformitat amb les Normes del Reglament Electrotècnic per a Baixa Tensió, aprovat per decret del 20-9-73. Ordre M.I. del 31-10-73 (BOE 17-12-73). Ordre M.I. de 6-4-74 (BOE 15-4-74). Resolució Direcció General d'Indústries 30-4-74 (BOE 7-5-74), y les seves Instruccions Complementàries M.I.B.T.
- Es col·locaran extintors d'incendis en nombre i capacitat suficient.
- Es complimentarà la vigent Ordenança Municipal sobre Condicions de Protecció contra Incendis als Edificis.
- Es complimentarà la Norma Bàsica NBE-CPI-91, sobre condicions de Protecció contra Incendis als Edificis.
- Totes les instal·lacions de protecció contra incendis s'hauràn de sotmetre a allò que disposa el Reglament d'Instal·lacions de Protecció contra Incendis (RD 1942) i en particular, a les operacions de manteniment periòdic de l'Annex 2.
- Si el grau de resistència o estabilitat al foc (EF ó RF) d'algun element s'assoleix mitjançant revestiments (morters, pintures intumescent, etc...), amb la sol·licitud de la visita de comprovació i autorització d'obertura i funcionament, caldrà acompanyar certificat d'una entitat d'inspecció i control de que el producte de recubriment utilitzat es correspon amb el que es justifica en el projecte, i que el procés següent en la seva aplicació és el definit pel fabricant.
- L'altura de la xemeneia o conducte per a l'evacuació de fums, gasos, bafos i olors, s'ajustarà al que es disposa en els articles 13 i següents de l'Ordenança de Protecció de l'Atmosfera. En cas que el tiratge natural de la xemeneia o conducció no sigui suficient s'instal·larà el tir forçat de característiques adequades.
- Els focus de calor o de fred han de complir les condicions constructives o d'aïllament previstes en els articles 2 i 3 de l'Ordenança sobre el Control de la Contaminació per Agents Físics.
- Cada màquina s'instal·larà sobre suports elàstics que impedeixin la transmissió de vibracions al terra o parets de l'edifici. En cas necessari es muntaran sobre baricada de gran massa, aïllada del terra mitjançant material elàstic i absorbent amb la finalitat d'atenuar les vibracions, les quals no podran superar els límits fixats en l'Annex II, taula 2 de l'Ordenança sobre el Control de la Contaminació per Agents Físics.
- S'instal·laran dispositius de renovació d'aire adequats a la capacitat dels locals i a les característiques de l'activitat desenvolupada. Aquests dispositius no podran originar ni a l'exterior ni als edificis veïns, nivells sonors superiors als fixats a l'Annex II, taula 1 de l'Ordenança sobre Control de la Contaminació per Agents Físics.
- L'aire expulsat pel sistema de ventilació, no podrà afectar a obertures alienes. En el supòsit de produir molèsties, l'evacuació haurà d'efectar-se per conducció de les característiques indicades a l'Art. 21 i següents de l'Ordenança de Protecció de l'Atmosfera.
- Es prendran les mesures necessàries per tal d'evitar que els nivells sonors produïts pels aparells de climatització siguin superiors als fixats en l'Annex II, tabla 1 de l'Ordenança sobre el Control de la Contaminació per Agents Físics.
- Es practican operacions de desinfecció, desinsectació i desratització, amb la periodicitat que en cada cas determini la vigent reglamentació o amb la freqüència mínima que requereixin les condicions higièniques del local.
- Per tractar-se d'una activitat inclosa als supòsits previstos a l'Art. 2 del vigent Decret 2505/1983 de 4 d'Agost, pel qual s'aprova el Reglament de Manipuladors d'aliments, tot el personal que per la seva activitat laboral estigui en contacte directe amb els mateixos, haurà d'estar en possessió del Carnet de Manipulador d'Aliments.

AJUNTAMENT DE BARCELONA NOTIFICACIÓ DECRET DE CONCESSIÓ LICÈNCIA
SECTOR D'URBANISME Expedient de Llicència d'Activitats i Instal·lacions

NUM. EXPEDIENT: 00-97-0007-A

EMPLAÇAMENT: PG. PUJADES, 1-1 BIS

DISTRICTE: 01

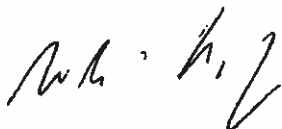
TITULAR: ESCOLA SUPERIOR COMERÇ INTERNACIONAL

- Es complimentaran les Condicions dels Locals i Instal·lacions, dels Materials, Utillatge i del Personal. Manipulacions Permeses i Prohibides. Reial Decret 2817/83. Reglamentació Tècnica-Sanitària de Menjadors Col·lectius.
- Les propostes pels Tècnics i la Corporació Municipal en el seu informe.
- A més, l'activitat ha de complir les disposicions dictades per Organismes o Entitats no Municipals, que siguin d'aplicació en matèria subjecta al Reglament d'Activitats Molestes, Insalubres, Nocives i Perilloses.
- Els accessos, itineraris, mobiliari, etc, estaran adaptats per ser utilitzats per persones minusvalides (Decret 135/1995 de 24 de març. Desplegament de la Llei 20/1991 de promoció de l'accessibilitat i de supressió de barreres arquitectòniques i d'aprovació del Codi d'accessibilitat).
- S'insonoritzarà i/o apantallarà la maquinaria de climatització situada a la pl.coberta per tal que els increments del nivell de soroll de l'entorn estiguin dins del que prescriu l'annex II de les Ordenances sobre el control de la contaminació per Agents Físics.

El Regidor President de la Comissió d'Equilibri Territorial i Planejament Urbà, fent ús de les seves atribucions que li han estat conferides per Decret de 28/02/86, ha resolt en data **10 JUNY 1997** concedir al titular la llicència aquí descrita, prèvia liquidació de les corresponents exaccions.

Barcelona, a **11 JUNY 1997**

EL SECRETARI DELEGAT



RECURSOS:

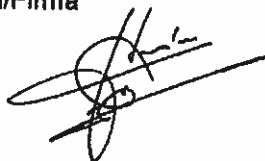
- a) Contra l'anterior resolució podrà interposar recurs ordinari davant l'Alcaldia, en el termini d'un mes a partir d'aquesta notificació, d'acord amb les disposicions de l'article 142.2 i 3 del Reglament d'Organització i Administració d'aquest Municipi, de 3 de desembre de 1964. L'esmentat recurs s'entendrà desestimat passat un altre mes sense notificar-li la seva resolució. Contra la denegació del recurs ordinari podrà interposar recurs Contenciós Administratiu davant el Tribunal Superior de Justícia de Catalunya, en el termini de dos mesos comptats des del dia següent de la denegació del recurs ordinari si aquesta fos expressa, o en el termini d'un any des de la data de presentació del recurs ordinari si aquesta fos denegat presumptament.
- b) Això no obstant, podrà interposar qualsevol altre recurs que consideri adient.

He rebut l'original/recibí el original

Barcelona, 30/10/99

D.N.I. 46001335

Signatura/Firma



proyecto	título	documento	título		
296-F20	Acondicionamiento parcial de la planta baja de la Escola de Comerç Internacional. ESCI	ANP05	Licencia de actividad		
		redactado	revisado	salida	página
		aaa	ica	260327	[2]

ANP06

Anexo de energía

Redactado: AAA

Revisado: ICA

control de cambios

control 01

000000

proyecto	título	documento	título		
296-F20	Acondicionamiento parcial de la planta baja de la Escola de Comerç Internacional. ESCI	ANP06	Doc. conforme anexo 3 ORPIMO		
		redactado	revisado	salida	página
		aaa	ica	260327	[1]

Conforme al nº de consulta previa 113190673-31 con fecha de 05/03/2026, incluida en la presente documentación, se indica que para el proceso de obtención del comunicado diferido de instalaciones de bajantes, chimeneas y otras instalaciones en edificios catalogados o incluso en conjuntos protegidos, que hay que aportar Anexo de Energía (2)

(2) en caso de instalación de captación solar

Dadas las actuaciones se limitan exclusivamente a la planta baja del edificio y que no se realiza una nueva instalación de captación solar, se considera que no es necesario aportar Anexo de Energía

En Barcelona, a 27 de Marzo de 2026

D. Agustín Lújua Casabón

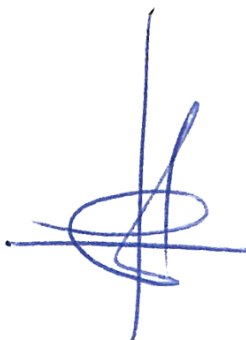
Escola de Comerç Internacional . ESCI



Justo Orgaz Domínguez

COAM 17.586

Habilitación 55.637-8, 05/03/2013



Ignacio Capapé Aguilar

COAM 15.898

Habilitación 47.331-3, 05/03/2013

proyecto	título	documento	título		
296-F20	Acondicionamiento parcial de la planta baja de la Escola de Comerç Internacional. ESCI	ANP06	Doc. conforme anexo 3 ORPIMO		
		redactado	revisado	salida	página
		aaa	ica	260327	[2]